

يَا مَنْ اسْمُهُ دَوَاءٌ وَ ذِكْرُهُ شِفَاءٌ



**مجموعه آمار و عملکرد بیمارستان  
تخصصی و فوق تخصصی قلب و عروق  
بیمارستان شهید مدنی  
سال 1390**

# فهرست

5	معاونت آموزشی (گروه داخلی، گروه جراحی)
8	مرکز تحقیقات
9	دفتر پرستاری
10	کنترل عفونت
11	اتفاق عمل
13	آمار بخشهای بستری
14	آنژیوگرافی و کاتتریسیم
15	اکوکاردیوگرافی
16	رسپیراتوری
16	کلینیک
17	داروخانه
18	رادیولوژی
19	آزمایشگاه
19	الکتروفیزیولوژی
20	ریه
21	توانبخشی قلب
22	اورژانس قلب و عروق
23	آندوسکوپی
23	همودیالیز
24	مدارک پزشکی
28	درآمد
28	تجهیزات پزشکی
29	کتابخانه
29	مددکاری
30	امور اداری
30	کارگزینی
31	تغذیه
32	صندوق بعثت
32	حراست
33	موفقیت ها و انتصابات
34	روابط عمومی

بنام آنکه گرداننده احوال و امور است



مجموعه بزرگ بیمارستان شهید مدنی تبریز در سال 1390 همانند سالهای گذشته توانست با همت و تلاش بی‌شائبه برگ زرین دیگری بر دفتر تاریخ خدمت این مرکز بنگارد و آن نبود مگر با عنایت و توفیق الهی.

خدا را شاکریم این مرکز پیشگام تربیت دانشجویان ممتاز کشوری در رشته رزیدنت قلب و عروق بوده که نتیجه آن ایجاد تیم های قدرتمند جراحی و داخلی قلب است که با بهره جستن از امکانات و اطلاعات روز دنیا، شرکت در سمینارها و کنگره های بین‌المللی و آشنایی با تازه‌های

قلب، سخت‌ترین اعمال جراحی قلب و عروق از جمله: جراحی کرونری بدون استفاده از پمپ (CPB)، تعویض و ترمیم انواع دریچه‌های قلب، اعمال جراحی عروق بزرگ، تعویض قوس شاهرگ آئورت، درمان فیستول شریانی مادرزادی کودکان بدون عمل جراحی و... را در بزرگسال و اطفال ممکن ساخته اند، همچنین این مرکز مفتخر است به عنوان قلب تپنده جراحی‌های شمالغرب کشور در سال 1390 آغاز گر راه اندازی سلولهای بنیادی منطقه باشد. باز خرسندیم اعلام کنیم که مجله علمی - تخصصی "Journal of Cardiovascular and Thoracic Research" نیز در سال 90 توانست درجه علمی - پژوهشی را از سوی کمیسیون نشریات علوم پزشکی کشور اخذ نماید.

امید است در سالهای آتی نیز با همت و تلاش یکایک مسئولین و دست اندرکاران بیمارستان قلب شهید مدنی تبریز بتوانیم دین خود را نسبت به سلامت جامعه ادا کرده و گامی موثر در راستای خدمت به خلق در لباس سفید سلامت برداریم.

فرصت را مغتنم شمرده از حمایت و همکاری مسئولین محترم استانی علی‌الخصوص استاندار معزز، نماینده محترم ولی فقیه در استان، آیت‌الله مجتهد شبستری، نمایندگان محترم مجلس شورای اسلامی، هیئت امنای صرفه‌جویی ارزی در معالجه بیماران و کلیه عزیزانی که ما را در رسیدن به اهدافمان یاری نمودند، تشکر و قدردانی کرده و برای همگان آرزوی توفیقات روزافزون از درگاه ایزد منان را نمایم.

دکتر علیرضا یعقوبی

رئیس بیمارستان قلب و عروق

شهید مدنی تبریز



## نام خدا

صفحه دیگری از دفتر روزگار ورق خورد و برگ دیگری از درخت زمان بر زمین افتاد، ... و حقیقتی ماند که ماندنی حقیقی است و آن بجز توفیق خدمت به انسان و یاری هموعان نیست، گزارش عملکرد یکساله را که ورق می‌زنیم از اینکه امسال را نیز خداوند توفیق خدمت ارزانی داشته، سجده شکر می‌گذاریم. همانطوریکه از محتوای گزارش برمی‌آید امسال نیز با عنایت حق و کارکنان ساعی و کاردان، سالی پربار داشتیم که در نتیجه تلاش



همکاران عزیز توانستیم روزانه به صدها نفر از نیازمندان به معالجه و درمان بیماری‌های قلبی، عروقی از شمالغرب کشور و کشورهای همجوار با آذربایجان شرقی ارائه خدمت نمائیم.

با توجه با اینکه بیمارستان شهید مدنی بعد از مرکز قلب تهران دومین مرکز فعال در حوزه ارائه خدمات درمانی به بیماران قلبی - عروقی در کشور است، در راستای مشتری‌مداری و ارائه هرچه مطلوبتر خدمات درمانی و ایجاد رضایتمندی بیماران، علاوه بر تلاش برای به روز کردن عمل‌های جراحی، کاهش مدت زمان انتظار بیماران برای آنژیوگرافی که جزو افتخارات این مرکز می‌باشد در یک سال اخیر اقدامات قابل توجهی برای توسعه بخشهای بستری و پاراکلینیکی انجام شده است که از جمله آن: راه اندازی ICU کودکان، افزایش یک دستگاه آنژیوگرافی، افتتاح دستگاه برونکوسکوپي در بخش فوق تخصصی ریه و ایجاد بخش زنان باردار بیمار قلبی بود.

همچنین این بیمارستان در راستای اقدامات عملی منشور طرح تکریم از ارباب رجوع و ارج نهادن به همراهان و مراجعین محترم پیشگام اجرای طرح حاکمیت بالینی و نیز فراهم کردن امکانات رفاهی و معیشتی مطلوبتر برای همراهان و مراجعین محترم این بیمارستان بود تا جائیکه روزنامه جمهوری آذربایجان yazi reklam شخصا به دلیل رضایتمندی همشهریانش از اساتید و کلیه کادر این مرکز به خاطر خدمات ارائه شده تجلیل به عمل آورد.

از دیگر اقدامات عملی کمک‌های درمانی و تجهیزات پزشکی، این مرکز به هم‌استانی‌های محترم، مشارکت همه‌جانبه با بسیج جامعه پزشکی استان در برپایی بیمارستان‌های صحرائی در منطقه بوده است.

بر خود وظیفه می‌دانم از تمامی کارکنان بخش درمان و اداری این بیمارستان که موجبات سرفرازی و سربلندی را فراهم آوردند تشکر نموده و اجر عظیم الهی و توفیق خدمت همیشگی را به همراه سلامتی از درگاه الهی مسئلت نمایم.

**دکتر محمد وحدتی**

**مدیر بیمارستان قلب و عروق**

**شهید مدنی تبریز**



## عملکرد معاونت آموزشی مرکز

### تعداد دستیاران گروه داخلی قلب

رشته	سال اول	سال دوم	سال سوم	سال چهارم	جمع
داخلی قلب و عروق	12	11	8	9	40
فوق تخصص قلب	-	2	1	-	3
فلوشیپ آنژیوپلاستی	6	-	-	-	6

### آموزش دانشجویان پزشکی

رشته	دانشگاه	تعداد
دوره کارورزی	دانشگاه علوم پزشکی	154
دوره کارآموزی	دانشگاه علوم پزشکی	246

### جلسات آموزشی دستیاران گروه داخلی قلب

عنوان	فروردین	اردیبهشت	خرداد	تیر	مرداد	شهریور	مهر	آبان	آذر	دی	بهمن	اسفند	جمع
ژورنال کلاب	2	3	2	3	4	3	3	3	3	2	3	3	34
مورنالیته و موربیدیت	-	1	1	1	1	1	1	1	1	1	1	1	11
کت کنفرانس	4	4	4	5	4	4	4	4	5	4	4	4	50
گزارش صبحگاهی	8	8	9	7	8	8	8	8	8	8	7	8	96



## اعزام پزشکان به سمینارها و کنگره‌های خارج از کشور

عنوان سمینار یا دوره باز آموزشی	تعداد افراد اعزامی	محل برگزاری	زمان
هفتاد و نهمین کنگره جامعه آنرواسکلروز اروپا	1	سوئد	تیر
کنگره لینک	1	آلمان	بهمن
کنگره TRIS (TRANS RADIAL INTERVENTIONS)	1	ایتالیا	آذر
کارگاه MEET	2	ایتالیا	آبان
کنگره بالونهای دارویی	1	امارات	فروردین
کنگره PCR	3	فرانسه	اردیبهشت
کنگره قلب	1	کره جنوبی	اردیبهشت
سمپوزیوم Iranian Kol Event	2	ترکیه	فروردین
کنگره الکتروفیزیولوژی	3	آمریکا	اردیبهشت
کنگره الکتروفیزیولوژی Europace 2011	1	اسپانیا	تیر
کنگره بین المللی قلب و عروق خاورمیانه	2	امارات	بهمن
کنگره JIM	2	ایتالیا	بهمن
کنگره Peripheral Workshop	1	فرانسه	بهمن
کنگره European Society of Echocardiography Hungary- Budapest	2	مجارستان	آذر
کنگره CPP 2012	1	آلمان	اردیبهشت
کنگره Update to Cardiovascular Surgery and Cardiology	1	ترکیه	اسفند
کنگره Asian TCT	1	ترکیه	فروردین
سمپوزیوم PAH	1	امارات	مهر
WorkShop و سمپوزیوم اکوکاردیوگرافی	1	اتریش	دی

## اعزام پزشکان به سمینارها و کنگره‌های داخل کشور

عنوان سمینار یا دوره باز آموزشی	تعداد افراد اعزامی	محل برگزاری	زمان
اولین همایش ایران - ترکیه Forum of arrhythmia, HF and Interventional Cardiology	2	تهران	مهر
هفتادمین کنفرانس دوماهانه اینترونشنال کاردیولوژی	3	تهران	خرداد
سیزدهمین کنگره سراسری تازه های قلب و عروق	4	تهران	خرداد
همایش نارسایی قلبی	2	ارومیه	آبان
سومین دوره Board Review Course	1	شیراز	تیر
هفدهمین کنگره Iranian heart Association	2	تهران	اردیبهشت
اولین سمپوزیوم بیماریهای قلب مادرزادی بالغین	1	تهران	دی
چهارمین سمینار اکوکاردیوگرافی	1	تهران	آبان
چهارمین کنگره بین المللی جراحی قلب و عروق	1	مشهد	شهریور
WorkShop اکو (PAH)	1	تهران	خرداد



## گروه جراحی

### جلسات آموزشی دستیاران گروه جراحی قلب

عنوان	ماه	فروردین	اردیبهشت	خرداد	تیر	مرداد	شهریور	مهر	آبان	آذر	دی	بهمن	اسفند	جمع
ژورنال کلاب		۱	۴	۳	۴	۲	-	۲	۴	۳	۳	۴	۴	۳۴
مورتالیه و موریدیه		۱	۴	۵	۴	۱	-	۴	۶	-	-	-	-	۲۵

### اعزام پزشکان به سمینارها، کنگره ها و دوره های بازآموزی خارجی

عنوان سمینار یا دوره بازآموزی	تعداد افراد اعزامی	محل برگزاری	زمان
انجمن جراحان توراکس امریکا	1	امریکا	اردیبهشت
کنگره قلب	1	آذربایجان	اردیبهشت
سمپوزیوم دریچه آئورت	1	بلژیک	خرداد
کنگره سالانه جراحان قلب اروپا	4	پرتغال	مهر
هفتمین کنگره جراحی قلب و عروق	1	آلمان	آذر
کارگاه جراحی قلب	1	ترکیه	اسفند
کارگاه جراحی قلب	1	ترکیه	اسفند

### اعزام پزشکان به سمینارها، کنگره ها و دوره های بازآموزی داخلی

عنوان سمینار یا دوره بازآموزی	تعداد افراد اعزامی	محل برگزاری	زمان
سومین همایش قلب کودکان	1	تهران	اردیبهشت
سی و پنجمین کنگره جامعه جراحان ایران	4	تهران	اردیبهشت
انجمن قلب ایران	1	تهران	اردیبهشت
تازه های قلب و عروق	2	تهران	خرداد
جامعه جراحان ایران	1	تهران	تیر
چهارمین کنگره جراحی قلب و عروق	3	مشهد	شهریور
دومین کنگره بین المللی پزشکان شمال غرب	1	تبریز	شهریور
همایش نارسائی قلب	2	تهران	آبان
کنگره بین المللی بهداشت	1	تهران	بهمن



## مرکز تحقیقات قلب و عروق

با توجه به نقش تحقیقات در توسعه و محوریت سلامت جامعه در توسعه پایدار، مرکز تحقیقات قلب و عروق همه تلاش خود را برای پیشگیری از بیماری‌های قلب و عروق و بویژه بیماری آترواسکلروز کرونری قلب، استفاده از سلول‌های بنیادی در درمان و بکارگیری دانش ژنتیک در تشخیص و درمان بیماری‌های قلبی و عروقی متمرکز نموده و خواهد نمود. از اینرو با همت و تلاش اعضای هیات علمی، محققین و کارکنان محترم توانستیم در ارزشیابی سالانه مراکز تحقیقاتی وزارت تحقیقات و فناوری رتبه خود را نسبت به سال قبل ارتقا داده و برای ششمین سال متوالی روند صعودی خود را ادامه داده و موافقت قطعی مرکز را از شورای گسترش دانشگاه‌های علوم پزشکی اخذ نمائیم؛ همچنین امسال نیز با توجه به میزان بودجه تخصیصی به مرکز نسبت به پذیرش، داوری و تصویب طرح‌ها به شرح ذیل اقدام گردیده است.

جدول زیر خلاصه عملکرد این مرکز در سال ۹۰ را نشان می‌دهد:

عنوان	تعداد
طرح‌های مصوب	29 مورد
طرح‌های تحقیقاتی در دست اجرا	30 مورد
طرح‌های اتمام یافته	8 مورد
تصویب و اجرای پایان‌نامه‌های تخصصی و فوق تخصصی	18 مورد
چاپ مقالات انگلیسی و فارسی در مجلات معتبر علمی	49 مورد
شرکت در کنگره‌های داخلی و خارجی	28 مورد
برگزاری همایش	3 مورد

### مجله علمی - پژوهشی

#### Journal of Cardiovascular and Thoracic Research

در کنار فعالیتهای یاد شده، در حوزه مجله علمی - تخصصی "Journal of Cardiovascular and Thoracic Research" نیز در سال ۹۰ با پذیرش و بررسی بیش از ۹۴ مقاله علمی از ایران و خارج از کشور، ۳۰ مقاله انگلیسی برگزیده و پس از ویرایش انگلیسی، ویراستاری فنی، بررسی از بابت سرقت علمی و ... در چهار شماره چاپ گردیده، همچنین در این سال توانستیم با همت اساتید و همکاران محترم مرکز تحقیقات، پیشرفت‌های قابل توجهی داشته ضمن اخذ رتبه علمی - پژوهشی از کمیسیون نشریات علوم پزشکی وزارت بهداشت و درمان، در نمایه‌های معتبر بین‌المللی نظیر NLM Catalog, Locator Plus, DOAJ, (Arizona Health Information Network) Still University of the Health Sciences (A T Still) نیز ایندکس گردد. امیدواریم که در آینده نزدیک به هدف اصلی این مجموعه که نمایه شدن در ISI, Pubmed, می‌باشد، نایل شویم؛ انشاءالله.





## دفتر پرستاری

نیروهای تحت سرپرستی این واحد ۵۸۰ نفر نیروی رسمی، پیمانی، قراردادی و شرکتی می باشند که در ۲۶ واحد بستری و پاراکلینیکی به همراه کارشناس کنترل عفونت فعالیت دارند. اهم فعالیتهای این واحد:

- هماهنگی لازم جهت تجهیز، راه اندازی و تامین نیروی انسانی بخش ICU اطفال (بخش فوق از تیر ماه سال ۹۰ با هفت تخت مجهز شروع به فعالیت نموده است)

- نظارت بر نحوه ارائه خدمات پرستاری مبتنی بر استانداردها و نظارت بر انجام چک لیست پرستاران هر سه ماه

- نظارت بر فعالیت های انجام یافته در بخش ها و پیگیری مشکلات درون بخشی و نحوه عملکرد سرپرستاران

- برنامه ریزی و هماهنگی جهت آموزش و توزیع پرسنل جدید براساس نیازهای واحدهای بالینی (چهل نفر پرسنل جدیدالورود، ۱۰ نفر نیروی انتقالی جدید و ۳۸ نفر پرسنل تبدیل وضعیت شده)

- نظارت بر حسن اجرای تعرفه های خدماتی و همکاری با واحد کسورات مرکز

- همکاری و هماهنگی لازم با اداره پرستاری در خصوص انجام ارزیابی سایر مراکز استان

- برنامه ریزی و هماهنگی جهت تشکیل جلسات سرپرستاری و سوپروایزری در راستای حل مشکلات مراقبتی در بخش ها و

هماهنگی هر چه بیشتر با مسئولین بخش ها و سوپروایزهای مرکز و پیگیری مصوبات جلسات

- برنامه ریزی و تدوین جهت استقرار طرح حاکمیت بالینی و نظارت بر اجرای خط مشی های مدیریتی

- آموزش همکاران سایر مراکز درمانی شهرستانها

فعالتهای دیگر این واحد:

- تشکیل کلاسهای آموزشی برای پرستاران

- تشکیل کلاسهای آموزشی برای کمک بهیاران

- همکاری در طرح حاکمیت بالینی

- برگزاری دوره های ضمن خدمت

- ارائه مقاله های مختلف علمی

- اعزام به همایش، سمینار، کنگره و جلسات آموزشی

- آموزش همکاران جدیدالورود

## طرح



## کارشناس کنترل عفونت

از مهمترین اقدامات انجام گرفته در این بخش می‌توان به موارد ذیل اشاره نمود:

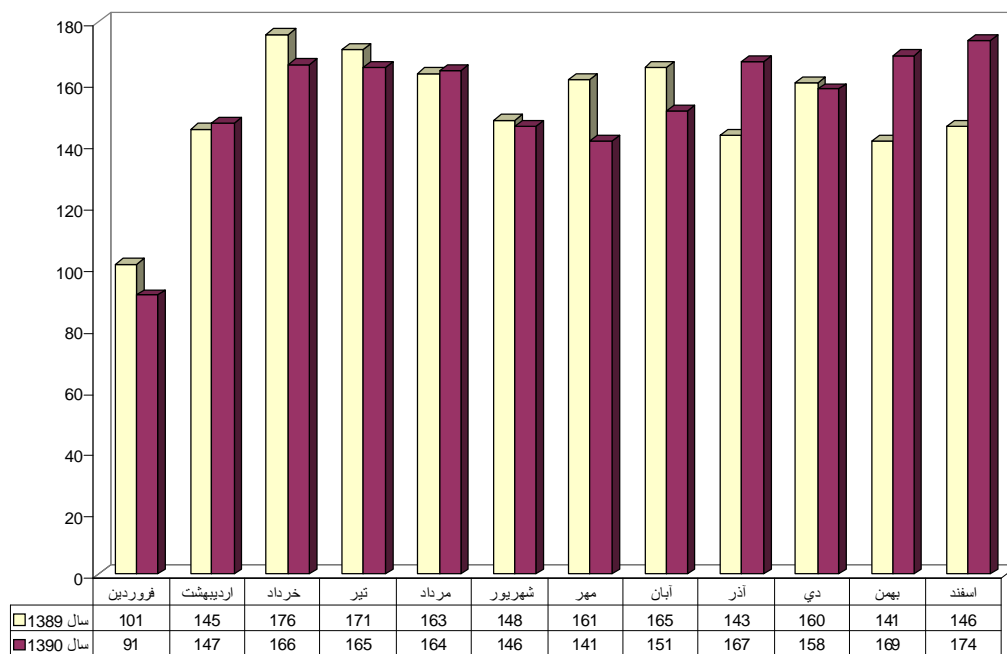
- ۱- رویت بیماران HBS-Ag+
- ۲- بررسی بیماران HCV-Ab+ که غیر از دو مورد بقیه بیماران دیالیزی می‌باشند
- ۳- بررسی بیماران مشکوک به عفونت، آندوکاردیت، h1n1 و بیماران با ترشحات چرکی
- ۴- تشکیل پرونده بیماران عفونی به تعداد ۱۷۰ مورد و جداسازی عفونت بیمارستانی از غیر بیمارستانی
- ۵- گزارش موارد عفونت های بیمارستانی، مشکوک به آنفلوانزا، کیست هیداتیک به معاونت درمان و مرکز بهداشت
- ۶- واکسیناسیون کارکنان و بیماران بخش همودیالیز بر علیه آنفلوانزای فصلی
- ۷- واکسیناسیون کزاز کارکنانی که ۱۰ سال از نوبت واکسن آنها گذشته است
- ۸- برداشتن نمونه برای کشت از بخش های اتاق عمل، آنژیوگرافی، آی سی یو ها، رسیپراتوری، CSR و همودیالیز
- ۹- برگزاری کلاس طریقه ضد عفونی وسایل در CSR
- ۱۰- هماهنگی جهت استفاده از مخزن آب متصل به شبکه آبرسانی، ضد عفونی و لایه‌روبی شده به جای استفاده از آب راکد
- ۱۱- نظارت بر استاندارد بودن لوازم و تجهیزات پزشکی بخشها
- ۱۲- تهیه سر شور برای بخش های CCU3، ICU کودکان، داخلی مردان ۲ و ICU2
- ۱۳- هماهنگی با آزمایشگاه برای تهیه محیط کشت مخصوص دریچه
- ۱۴- تهیه دفترچه آموزشی و دستورالعمل کنترل عفونت
- ۱۵- تبدیل لوله خرطومی های چند بار مصرف به یک بار مصرف در بیماران تحت عمل جراحی
- ۱۶- تهیه اسپری الکل و توصیه به سرپرستاران جهت استفاده از آن در کراش کاردها
- ۱۷- ثبت نام در سایت شستن دست WHO
- ۱۸- هماهنگی برای تبدیل خاک های تیمم به سنگ تیمم به لحاظ کنترل عفونت
- ۱۹- توصیه به سرپرستاران برای ارسال نمونه U/A حین سونداژ بیماران و ارسال U/A, U/C از بیماران کاندید عمل دریچه
- ۲۰- هماهنگی با گروه داخلی قلب برای ارسال آزمایش HBS-Ab از کلیه انترنها و رزیدنت های جدیدالورد جهت اطلاع از وضعیت ایمنی



## اتاق عمل

### آمار اعمال جراحی انجام شده

ماه	فروردین	اردیبهشت	خرداد	تیر	مرداد	شهریور	مهر	آبان	آذر	دی	بهمن	اسفند	جمع
نوع عمل	۹	۲۳	۱۵	۱۷	۱۰	۱۵	۵	۱۴	۹	۱۸	۱۷	۸	۱۶۰
تعویض دریچه	-	-	۱	-	۱	-	-	۱	-	۱	-	-	۴
TGA	-	-	-	-	-	-	-	-	-	-	-	-	-
کرونی بای پس	۵۳	۶۳	۷۶	۷۰	۷۲	۶۱	۷۶	۶۸	۸۷	۷۴	۸۲	۸۵	۸۶۷
کرونی و تعویض دریچه	-	-	-	-	-	-	-	-	-	-	۱	-	۱
ابشاین	-	-	-	-	-	-	-	-	۱	-	-	-	۱
APWindow	-	-	۱	-	-	-	۱	-	-	-	-	-	۲
آنوریسم فمورال	-	-	-	-	-	-	-	-	-	-	-	۱	۱
تومور دهلیز	-	-	۲	-	۲	-	-	-	-	-	۱	۳	۸
تترالوژی فالوت	۱	-	۲	۴	۵	۱	۱	۵	۱	-	۳	۲	۲۵
ترمیم ASD	۳	۵	۹	۵	۷	۱۱	۶	۶	۶	۴	۴	۵	۷۱
ترمیم VSD	۱	۴	۶	۱۰	۴	۴	۵	۶	۷	۸	۷	۲	۶۴
ترمیم VSD-ASD	۱	۱	-	-	-	-	-	-	-	۱	-	۱	۴
آترزی پولمونر	-	-	۱	-	-	-	-	-	-	-	-	-	۱
دایسکشن آئورت - Bental	۱	۴	۱	۲	۴	۲	۱	۴	۱	۲	-	۱	۲۳
Glenn +TCPC Shunt	-	-	۱	-	-	-	-	-	-	۱	۱	۱	۷
VSD + PDA	-	-	-	-	-	-	-	-	-	-	-	۱	۱
VSD+PS	-	۱	-	-	-	۲	-	۱	-	-	۲	-	۷
کوآر کتاسیون	۱	-	-	-	-	۱	-	۱	-	۱	۱	-	۵
BT Shunt	۲	۱	۴	۶	۳	۱	۲	۲	۶	۳	۲	۲	۳۴
PDA بستن	-	-	۱	۱	-	۱	-	۲	۳	۲	۱	۱	۱۲
AS	-	-	-	۱	-	-	-	۱	-	۲	-	-	۵
PAbanding	۳	۱	۳	۲	۱	۲	۱	۲	۲	-	۳	-	۲۰
ASD+PS	-	-	-	-	-	-	-	-	-	-	-	-	۲
اندراکتومی پولمونر - آمبولکتومی شریان ریه	-	-	۱	-	-	-	-	۱	۲	۱	۲	-	۷
آنوریسم آئورت	-	-	-	۱	-	-	۱	-	-	-	-	-	۲
میگزیم + کرونی	-	۲	۲	-	-	-	۱	-	۱	-	-	-	۶
سپیکتومی	-	۱	۲	-	۱	-	۳	-	۲	-	-	۱	۱۰
TAPVC-PAPVC	-	-	-	۱	-	-	-	۱	۱	-	-	۲	۶
AvCanal	-	-	-	-	-	۱	۱	-	-	-	-	-	۲
کنترل خونریزی	۲	۴	۹	۸	۱۳	۷	۶	۷	۵	۶	۷	۱۱	۸۵
سایر	۱۴	۳۷	۲۹	۳۷	۳۷	۳۷	۳۰	۲۸	۳۲	۳۴	۳۴	۴۷	۳۹۶
جمع	۹۱	۱۴۷	۱۶۶	۱۶۵	۱۶۴	۱۴۶	۱۴۱	۱۵۱	۱۶۷	۱۵۸	۱۶۹	۱۷۴	۱۸۳۹



نمودار مقایسه‌ای تعداد اعمال جراحی ۱۳۸۹-۱۳۹۰





## شاخصها و عملکرد بخشهای بستری

شاخص / بخش	درصد اشغال تخت	میانگین اقامت بیمار	فاصله چرخش تخت	بازده تخت	انتقال از سایر بخشها	انتقال از سایر مراکز	مراجعات جدید	منتقل به سایر بخشها	منتقل به سایر مراکز	مرخص	فوت قبل از 24 ساعت	فوت بعد از 24 ساعت
CCU1	93/5	3/9	0/2	87/5	306	-	818	833	2	116	85	88
CCU2	93/1	4/4	0/3	77/2	309	-	831	823	8	206	54	64
CCU3	80/5	2/6	0/6	113	1062	-	639	431	2	1215	14	24
داخلی قلب مردان 1	90	3/8	0/4	86/4	956	-	1659	559	2	2061	4	18
داخلی قلب مردان 2	83/8	4/1	0/8	74/6	356	-	1714	515	4	1521	8	13
داخلی قلب زنان	94	4/6	0/3	74/6	658	-	1705	436	5	1893	5	21
جراحی قلب مردان	69	2/5	1/1	100/7	915	-	2242	996	1	2154	2	4
جراحی قلب زنان	65/4	3/1	1/6	77	510	-	1742	553	4	1701	1	2
کودکان	48	3	3/3	58/4	292	-	861	312	-	839	-	2
ICU1	64	4/3	2/4	54/3	688	-	1	666	1	3	3	25
ICU2	63/3	4/5	2/6	51/3	668	4	1	628	7	-	3	22
ICU3	92/5	32/4	2/6	10/4	43	-	10	18	-	13	2	19
ICU کودکان	53/8	5/4	4/6	25/5	158	7	14	151	8	5	1	14
مرکز	77/3	5/8	1/7	48/6	6921	11	12237	6921	44	11727	182	316



بخش ICU کودکان از ۱۷ تیرماه ۹۰ با ۷ تخت فعال شروع به فعالیت نمود.



فعالیت بخش کاترئیس

جمع	اسفند	بهمن	دی	آذر	آبان	مهر	شهریور	مرداد	تیر	خرداد	اردیبهشت	فروردین	خدمات	ماه
6361	531	489	500	574	566	573	505	569	601	576	509	368	آژیوگرافی کرونر	
410	37	49	45	34	46	63	26	43	25	8	11	23	کاترئیس چپ و راست	
141	16	20	25	5	-	2	10	17	-	15	17	14	کاترئیس راست و چپ و کرونری	
2220	175	190	167	193	207	210	193	204	181	199	169	132	آژیو پلاستی	
109	13	6	11	5	9	12	8	8	10	12	7	8	والوپلاستی مینرال	
37	3	3	5	3	4	-	4	5	1	2	3	4	والوپلاستی پولمونر	
444	47	39	49	40	32	28	37	35	40	43	39	15	پیس میکرو دائم و ICD	
871	78	76	96	74	57	54	71	71	81	91	81	41	پیس میکرو موقت	
310	29	25	30	26	15	22	25	31	23	40	26	18	EPS	
296	32	28	26	30	25	31	20	28	24	23	13	16	EPS + ABL	
1020	88	102	90	113	64	76	80	86	103	96	75	47	آژیوگرافی محیطی	
194	18	17	13	15	18	20	19	17	11	15	16	15	آژیوگرافی عروق پیوندی	
326	20	36	31	28	33	39	20	32	26	30	26	5	چپ و راست و اکسیمتر مادرزادی	
116	14	12	13	6	6	23	8	6	7	6	10	5	بستن ASD+ PDA	
1947	187	165	214	157	164	150	157	164	157	186	167	79	فلورسکوپی	
638	39	64	53	52	67	64	28	40	82	53	51	45	آژیو توگرام	
72	7	6	14	11	5	5	4	5	8	5	1	1	آژیو پلاستی رنال و پرفورال	
636	61	84	72	68	66	28	59	38	66	37	35	22	مفرقه	
8261	715	676	710	714	691	700	657	753	764	746	654	481	تعداد بیماران	
5	1	4	-	-	-	-	-	-	-	-	-	-	فیلتتر IVC	
16153	1396	1415	1454	1434	1384	1400	1274	1399	1446	1437	1256	858	تعداد عملیات	



فعالیت بخش اکو

جمع کل	اسفند	بهمن	دی	آذر	آبان	مهر	شهریور	مرداد	تیر	خرداد	اردیبهشت	فروردین	خدمات	
													ماه	سریانی
3324	237	266	303	255	274	244	236	283	308	338	360	220	اکو کار دیو گرافی	سریانی
1647	177	168	198	121	165	117	138	121	105	132	100	105	اکو کار دیو گرافی	بستری
1514	141	150	153	131	97	127	97	117	110	111	175	105	تست ورزشی	سریانی
366	12	27	31	35	36	33	43	46	27	25	22	29	تست ورزشی	بستری
592	41	56	46	45	56	42	41	43	60	61	65	36	اکو TEE	سریانی
562	31	36	66	39	48	38	43	59	56	59	51	36	اکو TEE	بستری
296	13	29	26	32	35	24	21	22	33	26	23	12	کنترل است اکو	سریانی
119	6	8	13	7	5	13	8	16	12	11	12	8	کنترل است اکو	بستری
69	7	9	10	5	4	6	8	4	7	4	4	1	استرس اکو	سریانی
132	7	17	14	15	9	12	14	8	9	7	11	9	استرس اکو	بستری
662	48	65	56	50	60	48	48	48	67	65	70	37	پالس اکسی متری	سریانی
699	38	57	80	56	57	50	56	67	64	67	63	44	پالس اکسی متری	بستری
66	6	9	10	6	4	5	7	3	7	5	3	1	دایر Tissue	سریانی
151	7	19	14	16	11	16	16	11	8	12	11	10	دایر Tissue	بستری
-	-	-	-	-	-	-	-	-	-	-	-	-	کارونید دوطرفه	سریانی
-	-	-	-	-	-	-	-	-	-	-	-	-	کارونید دوطرفه	بستری
19	3	6	3	-	1	-	-	-	1	3	1	1	اکو پروسیجر	بستری
230	1	11	17	15	8	15	16	21	32	40	30	24	اکو Bedside	بستری
64	2	8	5	4	4	2	9	7	8	7	3	5	اکو حین عمل	بستری
38	2	4	5	3	4	2	4	3	3	1	4	3	اکو حین عمل	سریانی
7	-	-	-	-	1	1	-	-	3	-	1	1	تونوپورت	بستری
10557	779	945	1050	835	879	795	805	879	920	974	1009	687	جمع	جمع



## رسیپراتوری

تهوییه ماه	فروردین	اردیبهشت	خرداد	تیر	مرداد	شهریور	مهر	آبان	آذر	دی	بهمن	اسفند	جمع
تعداد (نفر)	131	168	181	181	172	168	158	175	189	209	196	183	2111
مدت (ساعت)	8532	12355	7515	8537	8371	7405	8704	8053	7634	9495	11857	12736	111194
بالن پمپ (نفر)	3	1	2	2	2	1	2	2	2	2	5	2	26

## آمار عملکرد سالانه کلینیک تخصصی و فوق تخصصی

خدمات ارائه شده				ماه
رویت فیلم	بخیه	ECG	ویزیت	
1	31	316	1579	فروردین
0	30	429	2048	اردیبهشت
9	60	472	2818	خرداد
2	52	416	1916	تیر
3	54	438	2129	مرداد
5	47	437	2109	شهریور
8	45	458	2019	مهر
3	49	424	2001	آبان
5	53	433	2303	آذر
10	70	456	2441	دی
6	62	429	2117	بهمن
4	72	389	2166	اسفند
56	625	5097	25646	جمع

جدول مقایسه ای عملکرد کلینیک سال 1389 - 1390

ECG	ویزیت	خدمات سال
4300	21838	1389
5097	25646	1390





## داروخانه

خلاصه عملکرد این واحد به شرح ذیل می‌باشد:

### امور بیمه‌ها:

مکاتبه با سازمان‌های بیمه‌گر و ارسال فاکتورهای اقلام خریداری شده و استعلام تعهدات سازمان‌های مذکور و اعمال قیمت‌های مورد تعهد آنها در برنامه HIS داروخانه.

به روزرسانی تعهدات داروئی سازمان‌های بیمه‌گر بر اساس آخرین تغییرات اعلام شده در وبسایت‌های سازمان‌های بیمه‌گر.

### معاوضه‌ها:

معاوضه دارو و لوازم مصرفی مازاد و یا کم مصرف موجود در مرکز با لوازم مصرفی مورد نیاز و پرمصرف، با مراکز و واحدهای دیگر به مبلغ ۵۸۸۴۳۶۱۸۵ ریال جهت جلوگیری از انقضاء تاریخ مصرف آنها و تامین لوازم مورد نیاز و بدون افزایش حجم بدهی‌های مرکز به شرکت‌های مربوطه.

### کسورات:

اصلاح کسورات به مبلغ ۱۰۳/۵۷۷/۴۹۶ ریال در بحث کسورات دارو و لوازم مصرفی نیز اقداماتی به شرح زیر صورت گرفته است:

### اسناد:

تحویل لوازم مصرفی آزمایشگاه مرکز به مبلغ ۲۱۸/۳۰۷/۱۳۵ ریال  
نسخه پیچی درخواست‌های داروئی بیماران به تعداد ۸۶۸۳۹ نسخه در طول سال

### درآمد:

درآمد حاصل از فروش دارو و لوازم و حق فنی به مبلغ ۱۰۰/۰۹۶/۶۳۹/۰۳۸ ریال، بدون احتساب اقلام تحویل داده شده بابت هتلینگ و ۶ درصد خدمات پرستاری.

ریز درآمدها به شرح ذیل می‌باشند:

الف - درآمد حاصل از حق فنی به مبلغ ۶۴۴/۵۴۱/۰۰۰ ریال

ب - درآمد حاصل از فروش دارو و لوازم مصرفی جمعاً به مبلغ ۹۹/۴۵۲/۰۹۸/۰۳۸ ریال که به تفکیک به شرح زیر

می‌باشند:

۱- درآمد حاصل از فروش دارو به مبلغ ۲۵/۵۵۶/۵۴۵/۱۷۲ ریال

۲- درآمد حاصل از فروش لوازم مصرفی به مبلغ ۷۳/۸۹۵/۵۵۲/۸۶۶ ریال



## رادیولوژی

رادیولوژی مرکز قلب شهید مدنی با تلاش و کوشش شبانه روزی کارشناسان و متخصصین شاغل در آن مرکز توانسته است تمامی نیازهای تشخیصی بیماران در ارتباط با پرتونگاری را در بخش رادیولوژی و یا بصورت پرتابل بر بالین بیمار بر آورده سازد، همچنین با تجهیز بخش به دستگاه اولتراساند، اقدام به ارائه خدمات سونوگرافی و داپلر عروق به بیماران محترم نموده است و توانسته در کنار سایر همکاران درمانی حضوری موثر و کارآمد در جهت مداوای هموطنان عزیز داشته باشد. این مجموعه در راستای بهبود و ارتقاء کیفیت خدمت‌رسانی با ایجاد کلاسهای آموزشی حفاظت در برابر پرتوها برای اطلاع‌رسانی از آخرین یافته‌ها و رعایت اصول علمی حفاظت در برابر پرتوهای ایکس به همکاران رادیولوژی و سایر همکاران بویژه پرستاران توانسته است خدمات خود را هر چه بیشتر به الگوهای استاندارد نزدیک سازد، امید است مسئولین دلسوز و مشتاق این مرکز، در تبدیل دستگاههای آنالوگ به دیجیتال که نهایتاً منجر به افزایش کارایی و کیفیت بهره‌وری و کاهش چشم‌گیر هزینه‌ها خواهد شد ما را یاری نمایند انشا‌الله....

### آمار ماهانه بخش رادیولوژی

ماه	تعداد کل بیماران	بیماران سرپایی رادیولوژی	بیماران بستری رادیولوژی	رادیوگرافی پرتابل	فیلم مصرفی	داپلر و سونوگرافی سرپایی	داپلر و سونوگرافی بستری
فروردین	1968	845	493	630	2130	0	0
اردیبهشت	2113	950	435	627	2210	23	79
خرداد	2205	901	564	630	2351	18	92
تیر	2205	936	609	558	2450	27	75
مرداد	2186	983	496	585	2245	23	99
شهریور	2149	973	487	560	2320	33	96
مهر	2095	950	503	535	2230	12	95
آبان	2218	1003	515	596	2310	33	71
آذر	2207	908	490	678	2450	24	107
دی	2244	929	544	634	2450	35	102
بهمن	1860	766	426	533	2130	12	123
اسفند	2500	697	718	963	2740	20	102
جمع	25950	10841	6280	7529	28016	260	1041

جدول مقایسه‌ای عملکرد بخش رادیولوژی سال 1390 - 1389

سال	عنوان	رادیوگرافی سرپایی	رادیوگرافی بستری	رادیوگرافی پرتابل	تعداد کل بیماران
89		8948	6278	7576	22828
90		10841	6280	7529	25950



## آزمایشگاه

بخش	ABG	ACT	لاکتات	الکترولیت	بیوشیمی	انعقادی	هما تو لوزی	هورمون	میکروب شناسی	ایمنولوژی	انگل شناسی	سرولوژی	بیوشیمی ادرار	کر اس میچ	FFP	پلاکت	سریانی	بستری
جمع کل	45990	4250	45990	115873	350159	133214	65397	35906	5210	18170	585	6583	14052	9514	10187	7215	46781	310258

## الکتروفیزیولوژی

جمع	سریابی		بستری		خدمات
	آنالیز	هولتر	آنالیز	هولتر	ماه
133	47	27	55	4	فروردین
180	36	49	91	4	اردیبهشت
245	76	54	110	5	خرداد
186	59	25	97	5	تیر
212	55	60	90	7	مرداد
165	43	34	80	8	شهریور
195	63	46	76	10	مهر
177	36	53	79	9	آبان
187	39	46	95	7	آذر
275	62	75	126	12	دی
217	36	48	121	12	بهمن
246	63	47	128	8	اسفند
2418	615	564	1148	91	جمع کل سال 90
2965	1300	584	986	95	جمع کل سال 89



## واحد فوق تخصصی ریه

این واحد علاوه بر ارائه خدمات ذیل با افتتاح واحد برونکوسکوپی از اواخر سال ۹۰ در خدمت بیماران می باشد که طی دو ماه از زمان افتتاح، روی ۱۳ بیمار عمل IOS و ۸۰ بیمار عمل برونکوسکوپی را انجام داده است.

CPET	DLCO	اسپیرومتری کامل	اسپیرومتری ساده	اقدامات	
				سریانی	بستری
-	29	-	30	سریانی	فروردین
-	-	-	2	بستری	
-	28	4	33	سریانی	اردیبهشت
-	2	-	7	بستری	
-	4	6	6	سریانی	خرداد
-	-	6	3	بستری	
-	5	2	8	سریانی	تیر
-	1	3	5	بستری	
-	7	2	14	سریانی	مرداد
-	5	3	12	بستری	
-	4	2	7	سریانی	شهریور
-	1	-	11	بستری	
-	8	1	12	سریانی	مهر
-	3	-	20	بستری	
1	20	1	39	سریانی	آبان
-	-	9	8	بستری	
-	6	1	6	سریانی	آذر
-	2	2	11	بستری	
-	4	4	11	سریانی	دی
-	2	1	10	بستری	
4	5	3	7	سریانی	بهمن
-	-	1	8	بستری	
4	12	8	19	سریانی	اسفند
-	2	2	12	بستری	

جدول مقایسه‌ای عملکرد بخش ریه سال 1389 - 1390

جمع	CPET	DLCO	اسپیرومتری کامل	اسپیرومتری ساده	اقدامات سال
432	24	136	62	210	1389
521	9	150	61	301	1390



## توانبخشی قلب

این بخش یکی از مجهزترین واحدهای توانبخشی و تنها مرکز بازتوانی قلب در شمال غرب کشور است که مجهز به دستگاه EECP (بهبود عملکرد بازده قلبی) میباشد که با پزشکان متخصص مجرب و هیئت علمی خدماتی ذیل را ارائه می‌نماید:

- ویزیت بیماران توسط اساتید فیزیاتریست
- الکترودی‌اگنوزیس
- توانبخشی بیماران قلبی
- فیزیوتراپی
- طب سوزنی

### عملکرد سالانه طب فیزیکی و توانبخشی

خدمات	ماه	EMG-NCV	EECP	ویزیت	بازتوانی قلبی	فیزیوتراپی سرپایی	فیزیوتراپی بستری
فروردین	۵	۱۰	۵۰	۵۰	۵۰	۴۱۰	۵۶
اردیبهشت	۱۸	۵۰	۶۰	۱۱۰	۳۷۰	۴۰	
خرداد	۱۰	۴۰	۸۰	۷۰	۶۰۰	۶۰	
تیر	۲	۲۰	۸۰	۹۰	۳۰۰	۱۷	
مرداد	۲	۲۰	۴۵	۸۰	۴۳۰	۶۹	
شهریور	۶	۲۰	۴۵	۱۰۰	۴۷۰	۳۵	
مهر	۸	۶۰	۴۰	۶۰	۵۷۰	۵۸	
آبان	۱۸	۶۰	۱۰۰	۵۰	۳۸۰	۶۳	
آذر	۴۲	۴۰	۶۴	۹۰	۶۳۰	۹۳	
دی	۳۲	۵۰	۶۷	۶۰	۶۰۰	۹۵	
بهمن	۱۴	۴۰	۴۶	۷۰	۵۳۰	۷۶	
اسفند	۲۶	۵	۶۰	۵۰	۳۶۰	۱۸	

### جدول مقایسه ای سال ۱۳۸۹ - ۱۳۹۰

خدمات	سال	EMG-NCV	EECP	ویزیت	بازتوانی قلبی	فیزیوتراپی سرپایی	فیزیوتراپی بستری
	۱۳۸۹	۱۶۶	۳۷۰	۷۱۰	۸۲۰	۵۵۵۰	۶۶۰
	۱۳۹۰	۱۸۳	۴۱۵	۷۳۷	۸۸۰	۵۶۵۰	۶۸۰



## اورژانس قلب و عروق

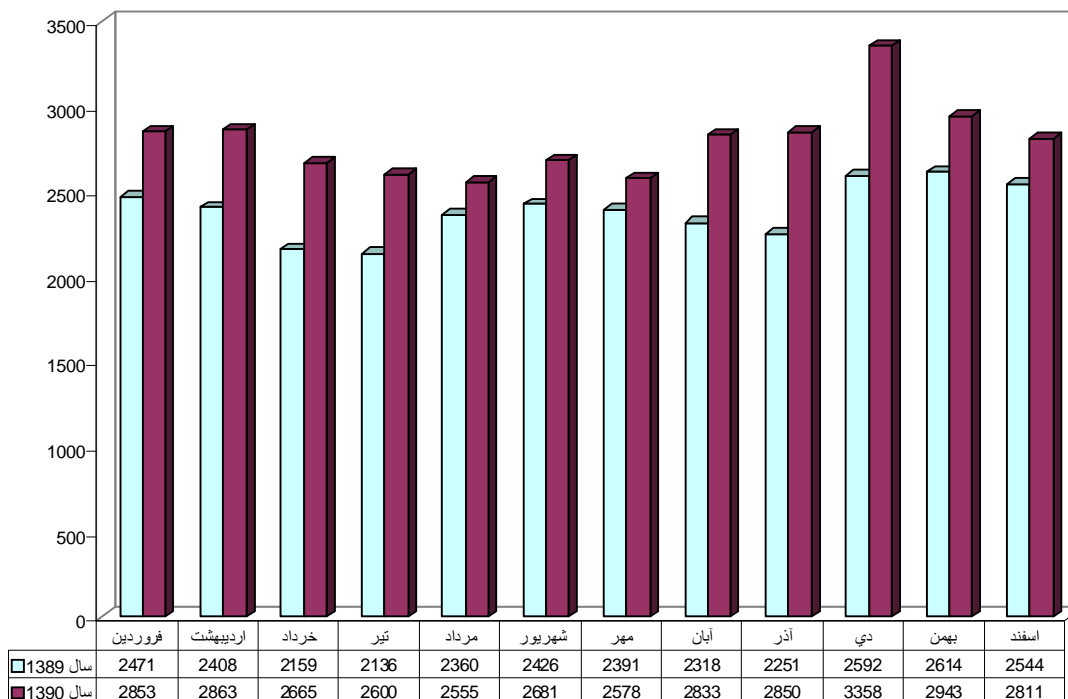


این واحد با ارائه خدمات درمانی به بیماران مبتلا به انفارکتوس میوکارد، ادم ریه، آنژین صدری، پریکاردیت، انواع آریتمی‌ها و تعبیه Chest Tube، تعبیه پیکتال، اکو کاردیوگرافی، تست ورزش، انتقال مستقیم بیماران به بخش آنژیوگرافی جهت تعبیه Pace Maker و انجام PCI اورژانسی در بیماران انفارکتوس حاد میوکارد و فلوروسکوپی از بیماران دریچه‌ای انجام وظیفه نموده است. استفاده از دستگاه PATH FAST در سال ۱۳۹۰ جهت

انجام و دریافت سریع جواب آزمایشات آنزیم‌های قلبی و تعیین تکلیف سریعتر بیماران راه اندازی شده که این امر موجب افزایش رضایت مندی بیماران گردیده است.

### جدول آمار و عملکرد بخش اورژانس

تعداد موارد اعزامی به سایر مراکز	تعداد موارد بستری در بخش‌های ویژه و داخلی	تعداد موارد بستری در اورژانس (تحت نظر)	تعداد کل مراجعین	اقدام
۴۸۴	۷۳۸۳	۳۴۹۰	۳۳۵۹۰	جمع



نمودار مقایسه‌ای مراجعین اورژانس قلب 1389-1390



## آندوسکوپي

بخش آندوسکوپي مرکز با دارا بودن يك دستگاه آندوسکوپ و کولونوسکوپ OLYMPUS اقدامات تشخيصی و درمانی از قبيل تعبيه لوله تغذيه PEG، اسکلروتراپی، ۴ باند لیگاسیون واریسهای مری، دیلاتاسیون مری، پولیپکتومی،... را انجام می‌دهد. لازم به ذکر است تعبيه بالون لاغری در معده برای اولین بار در دانشگاه علوم پزشکی تبریز، دی ماه ۸۹ توسط دکتر صومی در این بخش با موفقیت انجام گرفت.

### آمار و عملکرد بخش آندوسکوپي

خدمات ماه	آندوسکوپي سرپائی	آندوسکوپي بستري	کولونوسکوپي سرپائی	کولونوسکوپي بستري	اسکلروتراپی سرپائی	اسکلروتراپی بستري	PEG سرپائی	PEG بستري	تعبيه بالن معهده	باند لیگاسیون
فروردین	۸۲	۱۰	۴۶	-	۱	-	-	-	-	-
اردیبهشت	۱۳۶	۱۳	۸۶	۴	۱	-	-	۲	۲	۲
خرداد	۱۱۶	۱۸	۸۳	۲	-	۱	-	۱	۱	۱
تیر	۶۲	۹	۶۶	۱	-	-	-	۲	-	-
مرداد	۵۷	۱۸	۴۱	۵	-	۱	-	۲	۱	۱
شهریور	۶۷	۱۳	۶۵	۱	-	-	-	۱	۳	۳
مهر	۵۹	۱۴	۵۵	۲	-	۲	-	-	-	-
آبان	۸۳	۸	۶۷	۳	-	-	-	۲	-	-
آذر	۱۲۴	۸	۵۳	۲	-	۱	-	۱	۱	-
دی	۱۳۸	۹	۷۹	-	-	۱	-	۱	۱	۱
بهمن	۱۳۴	۲۱	۸۴	۱	-	۳	-	۲	-	-
اسفند	۱۴۶	۱۴	۷۶	۲	-	۱	-	۳	-	-
سال ۱۳۹۰	۱۲۰۵	۱۵۵	۸۰۲	۲۳	۲	۱۰	-	۱۱	۱۰	۸
سال ۱۳۸۹	۱۳۱۰	۱۳۵	۸۱۰	۲۳	۲	۱۳	-	۱۲	۴	۱

## همودیالیز

اقدام ماه	پذیرش شده	فوت شده	پیوند شده	پذیرش اورژانس و بستری	پذیرش سرپای	جمع کل
فروردین	۷	۳	-	۴۲	۷۲۸	۷۷۰
اردیبهشت	-	-	۱	۸۰	۷۶۰	۸۴۰
خرداد	۲	۳	۲	۹۰	۷۴۰	۸۳۰
تیر	۳	-	-	۸۰	۷۴۴	۸۲۴
مرداد	۳	۱	۲	۷۳	۸۴۸	۸۲۱
شهریور	۲	۲	-	۵۵	۷۷۵	۸۳۰
مهر	۱	-	۱	۸۲	۸۱۵	۸۱۵
آبان	۲	۱	-	۸۵	۷۲۹	۸۱۴
آذر	۲	-	-	۵۰	۷۶۳	۸۱۳
دی	۱	۲	۱	۱۳۱	۷۴۷	۸۷۸
بهمن	۳	-	-	۱۲۰	۷۳۸	۸۵۸
اسفند	-	۱	۲	۱۱۷	۷۳۴	۸۵۱

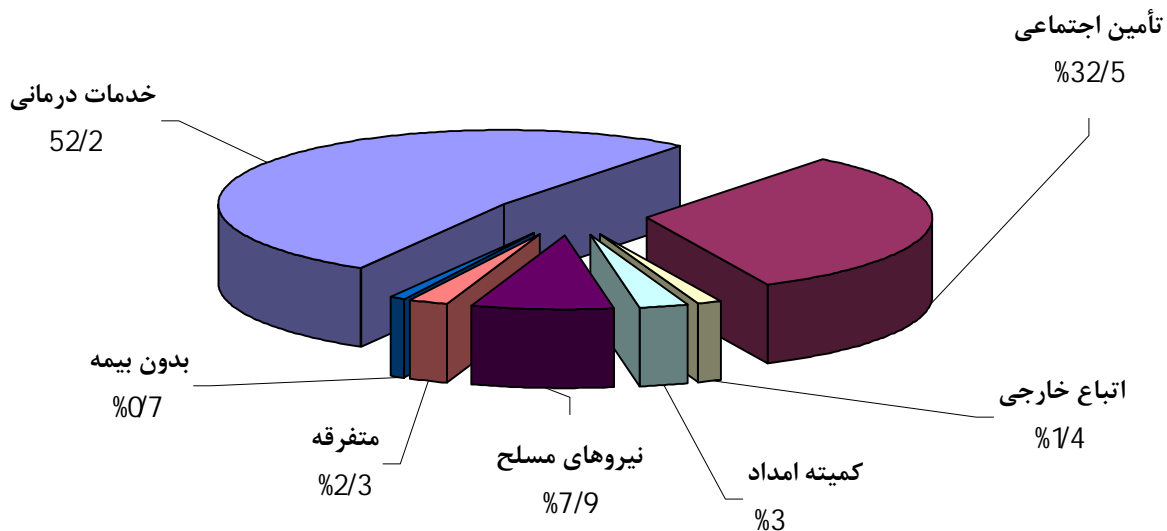


## مدارک پزشکی

میانگین مدت انتظار بیماران الکتیو

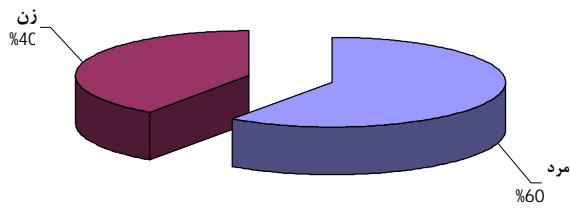
نوع عمل	تعداد افراد لیست انتظار	بیشترین مدت انتظار	کمترین مدت انتظار	میانگین مدت انتظار
کرونر	77	2 ماه	2 هفته	1 ماه
دریچه	25	3 ماه	3 هفته	2 ماه
مادرزادی	46	3/5 ماه	2 هفته	1,5 ماه
آنژیوگرافی	141	2 ماه	1 هفته	2 هفته
PTCA	315	3 ماه	1 ماه	2 ماه
PTMC-PTPC	24	1/5 ماه	2 هفته	1 ماه
EPS	84	3/5 ماه	1 ماه	3 ماه
PDA	15	به علت نبود وسایل از 7 ماه پیش در نوبت هستند.		

لازم به یادآوریست که در سال ۹۰ حدود ۶۲ درصد بیماران از طریق اورژانس و ۳۸ درصد دیگر بصورت الکتیو بستری شده اند.

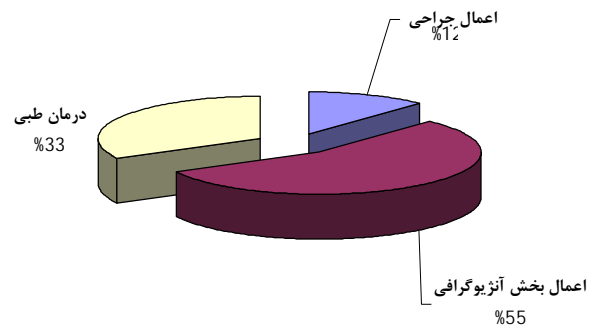


فراوانی بستریهای سال ۹۰ به تفکیک نوع بیمه

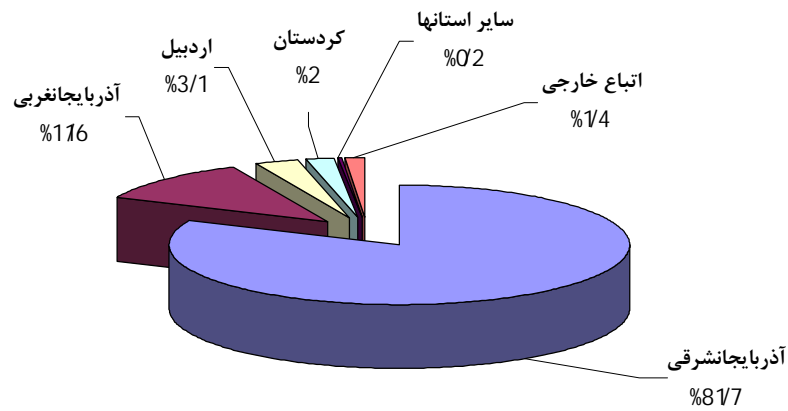




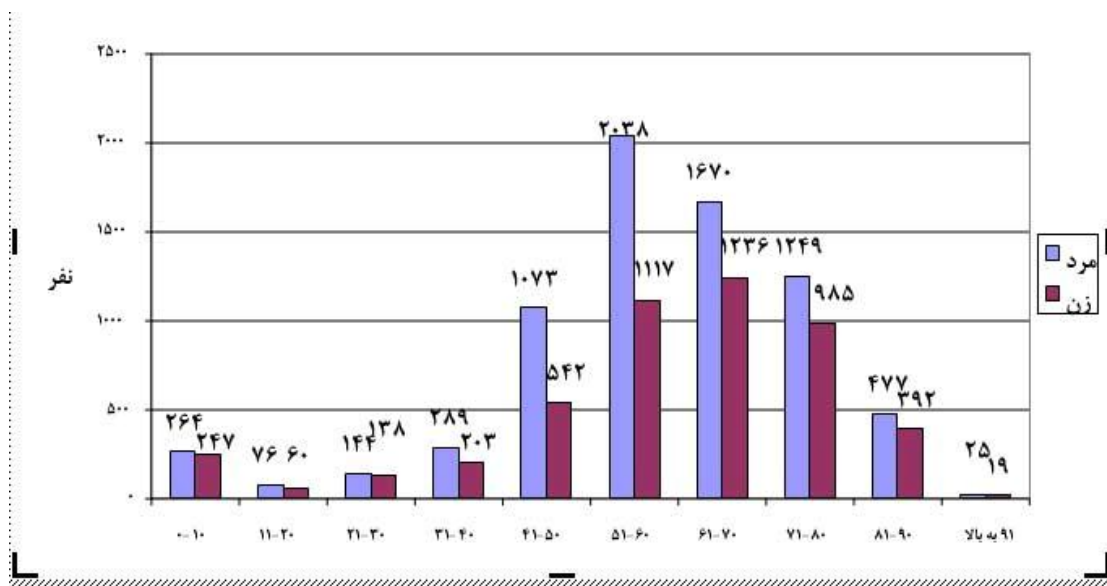
فراوانی بیماران بستری به تفکیک جنس در سال ۹۰



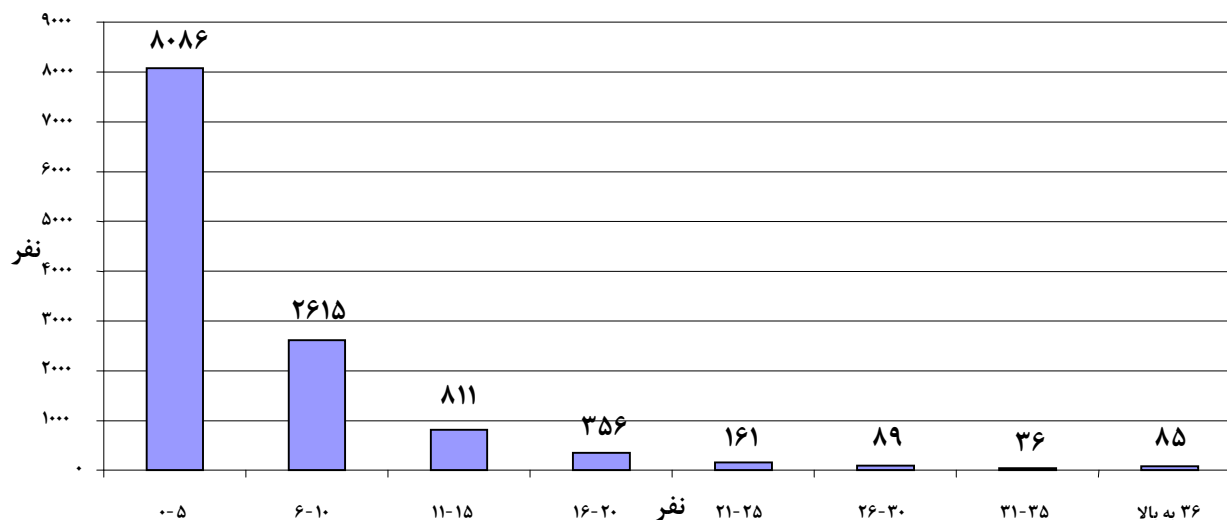
فراوانی بستری به تفکیک نوع خدمات در سال ۹۰



فراوانی بستری به تفکیک استان در سال ۹۰



فراوانی بیماران بستری به تفکیک رده سنی در سال ۹۰



فراوانی بیماران به تفکیک ایام بستری در سال ۹۰

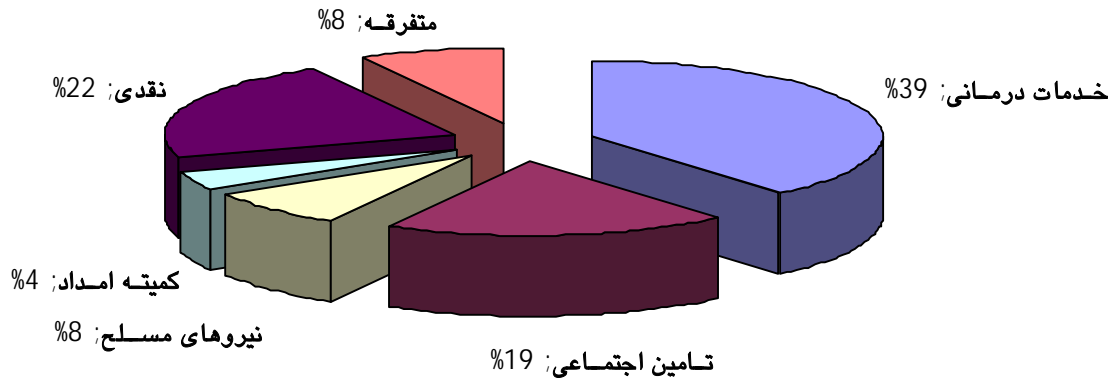
### اتباع خارجی در سال ۱۳۹۰

ماه	فروردین	اردیبهشت	خرداد	تیر	مرداد	شهریور	مهر	آبان	آذر	دی	بهمن	اسفند	جمع
جراحی	۳	۳	۶	۵	۷	۶	۶	۹	۹	۶	۱۲	۹	۸۱
آنژیوگرافی	۳	۶	۱۱	۸	۹	۴	۵	۵	۶	۳	۴	۶	۷۰
درمان طبی	۴	۱	۳	۳	۶	۲	۴	۷	۲	۶	۵	۱	۴۴

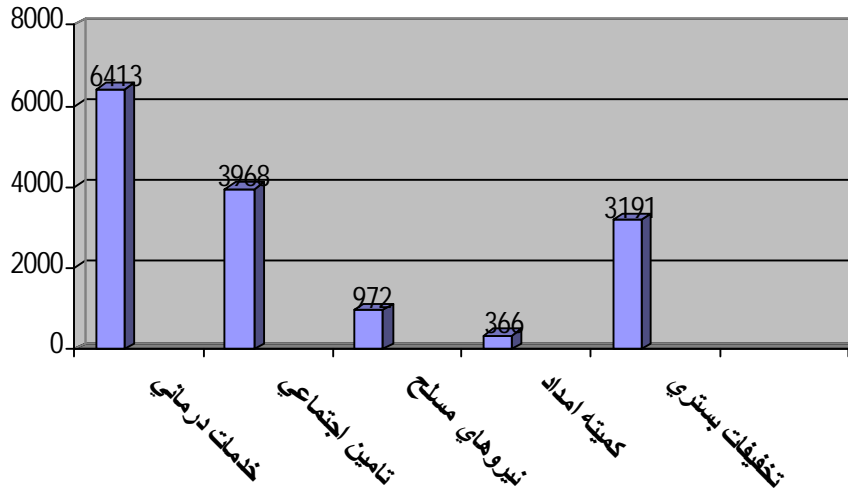
در سال ۱۳۹۰، ۱۶۸ نفر از اتباع خارجی (جمهوری نخجوان، جمهوری آذربایجان و عراق) در این مرکز بستری شدند. (برای یک بیمار بیش از یک اقدام صورت گرفته است)



### نمودار درآمدهای وصولی مرکز به تفکیک منابع



### نمودار تعداد اسناد بستری ارسالی به بیمه‌های طرف قرارداد





## جدول عملکرد واحد در آمد

مطالبات مرکز	مبلغ وصولی	اسناد ارسالی بستری	مانده از سنوات قبل	نوع
۳۴۳۵۴۹۴۱۷۹۲	۱۰۲۶۱۸۴۳۷۵۳۷	۱۱۹۱۱۰۵۹۳۶۳۷	۲۱۵۹۶۵۱۶۰۴۰	خدمات درمانی
۴۸۰۰۶۳۱۰۸۴۹	۵۰۲۳۳۱۳۲۲۱۶	۷۵۳۶۲۳۷۸۶۳۰	۲۳۷۴۱۴۵۸۵۵۶	تامین اجتماعی
۹۳۸۴۷۴۵۸۶۷	۲۰۶۱۲۳۸۳۰۹۸	۲۴۸۱۲۵۵۷۸۱۹	۵۴۹۷۹۰۵۳۷۹	نیروهای مسلح
۲۰۹۲۹۷۶۲۹۸	۸۸۱۵۰۶۴۹۴۹	۸۲۶۶۳۴۳۹۳۷	۴۰۴۶۱۹۷۷۰۱	کمیتة امداد
۱۳۲۵۲۴۷۷۵۴	۱۲۷۴۷۹۶۵۳۲	۲۳۰۰۲۹۱۰۱۸	۴۰۶۵۷۵۰۲۴	بانکها
۱۵۵۰۷۷۷۲۰۶۰	۱۸۵۱۱۵۵۴۸۱۶	۲۴۴۸۳۷۶۱۷۰۹	۱۱۰۴۵۵۶۵۱۹۹	بیمه های تکمیلی
۱۱۰۶۷۱۹۹۴۶۲۰	۲۰۲۰۶۵۳۶۹۱۴۸	۲۵۴۳۳۵۹۲۶۷۵۰	۶۶۳۳۴۲۱۷۸۹۹	جمع
-	۵۵۵۸۴۱۹۱۸۷۳	-	-	وصولی نقدی
۲۲۸۷۹۵۶۱۹۲	-	۳۰۳۱۱۷۱۳۸	۱۹۸۴۸۳۹۰۵۴	مراکز درمانی
۱۸۷۳۲۶۸۹۷	۲۴۱۰۱۹۲	۶۵۲۶۱۹۰۸	۱۲۴۴۷۵۱۸۱	حوادث ترافیکی
۳۰۰۴۰۸۵۴۵۴۱	۳۳۴۸۳۲۱۳۸۰	۹۳۲۶۴۹۲۷۲۵	۲۴۰۶۲۶۸۳۱۹۶	تخفیفات و تبصره ۱۵

## تجهیزات پزشکی

اهم فعالیتهای این واحد:

- ۱- تجهیز کلیه تختهای بخشهای CCU3 به کمد کنار تخت میز غذاخوری جدید (ABS)
- ۲- تهیه و تجهیز بخشهای داخلی، جراحی و کودکان به صندلی همراه بیمار که تخت شو می باشند .
- ۳- تجهیز و راه اندازی بخش جدیدالتاسیس ICU کودکان باتختهای فول اتوماتیک و مانیتورینگ فوق پیشرفته .
- ۴- تحویل تعدادی تجهیزات پزشکی مستعمل به واحد آموزشی دانشکده بیهوشی به ارزش تقریبی یکصد میلیون تومان جهت افتتاح کلاس آموزشی برای دانشجویان بیهوشی .
- ۵- تحویل تعدادی تجهیزات پزشکی مستعمل به واحد آموزشی دانشکده پرستاری و بیمارستان امیرالمومنین مراغه .



## کتابخانه



این واحد در پایان سال ۱۳۹۰ توانسته است تعداد کل کتابهای موجود را به ۳۶۵۶ جلد و تعداد اشتراک مجلات پزشکی را به ۱۴ عنوان و تعداد پاینامه ها را به ۳۹۱ عنوان و نیز تعداد CD های آموزشی را به ۳۲۹ عدد افزایش داده و طرح خدمات "اشاعه اطلاعات گزینشی - Selective Dissemination of Information (SDI) در سطح اعضا محترم هیئت علمی و رزیدنتهای مرکز را نیز انجام داده است. لازم به ذکر است که در راستای ایجاد کتابخانه دیجیتال ثبت بیش از ۲۰۰۰ عنوان کتاب، ۳۰۰ عنوان پاینامه و ۲۳۷ عنوان لوح فشرده انجام شده است.

## مددکاری

### تخفیفهای ارائه شده به بیماران

بابت بیماران سرپائی		بابت بیماران بستری		ماه
رقم	تعداد	رقم	تعداد	
۸۹/۴۴۳/۴۰۶	۸۱۴	۲۳۵/۳۷۲/۱۳۵	۱۷۳	فروردین
۱۲۰/۹۸۹/۲۰۲	۱۲۰۲	۳۲۴/۳۲۴/۵۰۲	۳۴۲	اردیبهشت
۹۶/۸۲۷/۵۵۸	۱۰۸۳	۳۴۲/۵۳۳/۳۱۱	۲۵۲	خرداد
۹۱/۳۶۰/۹۶۸	۱۰۴۲	۳۷۰/۲۱۶/۹۹۷	۲۴۸	تیر
۸۸/۵۷۴/۷۰۲	۹۷۶	۴۷۰/۶۵۲/۲۲۶	۲۶۴	مرداد
۱۰۰/۴۲۲/۴۸۰	۹۶۱	۳۳۸/۷۸۹/۲۹۷	۲۴۷	شهریور
۱۰۸/۹۶۵/۰۱۱	۱۰۱۸	۲۸۷/۱۵۰/۶۱۲	۲۸۵	مهر
۱۱۳/۹۳۹/۴۶۰	۱۲۸۱	۵۴۴/۰۸۴/۹۸۱	۲۷۶	آبان
۱۲۳/۸۷۰/۶۲۰	۱۱۶۳	۴۸۱/۶۷۴/۸۵۰	۲۷۵	آذر
۱۵۵/۸۲۳/۲۷۶	۱۲۰۲	۴۵۰/۱۳۹/۸۶۰	۲۶۷	دی
۱۲۱/۸۹۸/۱۰۳	۱۰۸۵	۴۲۳/۴۴۰/۲۴۴	۳۰۸	بهمن
۱۰۸/۰۷۱/۱۶۹	۹۹۴	۵۱۱/۳۴۶/۳۷۷	۲۵۱	اسفند
۱/۳۲۰/۱۸۵/۹۵۵	۱۲۸۲۱	۴/۷۷۹/۷۲۵/۳۹۲	۳۱۸۱	جمع کل در سال ۹۰
۱۴۲۵۵۰۳۴۲۹	۱۱۷۷۷	۵۳۱۵۹۱۵۶۵۲	۳۱۸۱	جمع کل در سال ۸۹



## امور اداری

امور اداری مرکز علاوه بر انجام امورات محوله طی یک سال اخیر با هماهنگی و رایزنی‌هایی که با نهادهای خصوصی، شهرداری و خیرین به عمل آورد توانسته است خدمات رفاهی از جمله آلاچیق برای اسکان همراهان بیماران، کانکس بوفه، وسایل شهر بازی ویژه کودکان، آب سرد کن و بهسازی محیط شامل: آسفالت، کاشت گل و گیاه و رنگ کاری را جذب مرکز نماید همچنین در راستای دسترسی بهینه مراجعین، واحدهای اکو، صندوق، پذیرش و بوفه به محل فعلی انتقال یافته است.

از فعالیتهای دیگر بخش اداری ایجاد پرونده پرسنلی به تمامی اساتید مرکز بود.

## کارگزینی

### وضعیت نیروی انسانی مرکز بر حسب رشته خدمتی

پرستاری	62/2 %	بهداشتی درمانی
پارااکلینیکی و مدارک پزشکی	11/1 %	
اداری مالی	8/7 %	پشتیبانی
امور خدماتی و نظیفاتی	18 %	

### وضعیت نیروی انسانی مرکز بر حسب جنس و رشته شغلی

جنس	نوع استخدام	طرحی		کارمشنده و مشاغل عمومی		جمع	
		زن	مرد	زن	مرد	زن	مرد
	پرستار	316	47	15	0	331	47
	بهبود	2	0	0	0	2	0
	کمک بهیار	2	5	52	50	54	55
	بیهوشی	10	6	0	0	10	6
	اتاق عمل	9	5	0	0	9	5
	علوم آزمایشگاهی	5	10	5	0	10	10
	رادیولوژی	5	13	9	0	14	13
	تغذیه	1	2	2	1	3	3
	روانشناسی و فیزیوتراپی	2	1	0	0	2	1
	مدارک پزشکی	9	4	4	1	13	5
	منشی و امور دفتری	0	1	24	18	24	19
	خدمتگذار و نظافت کار	0	0	21	107	21	107
	امور دارویی	1	0	0	0	1	0
	امور اداری	0	2	1	2	1	4
	امور مالی	0	6	2	5	2	11
	آموزشی و فرهنگی	0	1	0	0	0	1
	سایر موارد	1	18	5	25	6	43
	جمع	363	121	140	209	503	330



## واحد تغذیه

ماه	صبحانه		ناهار		شام		گازاژ	رژیمی
	کارکنان	بیماران	کارکنان	بیماران	کارکنان	بیماران	تعداد/لیتر	بیماران
فروردین	۱۳/۰۵۹	۶/۴۳۷	۷/۳۱۸	۶/۲۹۵	۴/۴۸۹	۶/۴۹۸	۲۶۶	۲۳۷۳
	%۶۷/۰	%۳۳/۰	%۵۳/۸	%۴۶/۲	%۴۰/۹	%۵۹/۱	۲۶۲	
اردیبهشت	۱۵/۷۰۹	۸/۳۱۳	۸/۵۱۵	۸/۱۲۰	۴/۹۸۰	۸/۵۶۳	۴۴۱	۲۹۰۵
	%۶۵/۴	%۳۴/۶	%۵۱/۲	%۴۸/۸	%۳۶/۸	%۶۳/۲	۴۳۶/۷	
خرداد	۱۵/۵۱۶	۸/۷۹۴	۸/۵۵۸	۸/۴۴۶	۵/۰۰۸	۸/۹۹۶	۲۹۸	۳۲۲۲
	%۶۳/۸	%۳۶/۲	%۵۰/۳	%۴۹/۷	%۳۵/۸	%۶۴/۲	۲۹۲/۵	
تیر	۱۵/۳۱۲	۸/۴۴۳	۸/۵۷۷	۸/۱۷۵	۵/۰۱۷	۸/۴۰۳	۲۴۰	۲۸۸۹
	%۶۴/۵	%۳۵/۵	%۵۱/۲	%۴۸/۸	%۳۷/۴	%۶۲/۶	۲۴۲/۷	
مرداد	۵/۴۲۵	۸/۳۸۴	۶/۵۲۹	۷/۹۱۴	۵/۰۸۰	۸/۲۵۲	۱۸۶	۲۵۹۲
	%۳۹/۳	%۶۰/۷	%۴۵/۲	%۵۴/۸	%۳۸/۱	%۶۱/۹	۱۸۲/۳	
شهریور	۱۱/۳۷۳	۸/۴۰۹	۷/۷۳۲	۸/۰۲۲	۵/۰۸۲	۸/۲۲۳	۱۹۹	۲۷۴۰
	%۵۷/۵	%۴۲/۵	%۴۹/۱	%۵۰/۹	%۳۸/۲	%۶۱/۸	۲۰۶/۸	
مهر	۱۵/۶۴۰	۸/۴۸۶	۸/۴۲۵	۸/۰۵۱	۵/۰۱۳	۸/۴۳۸	۲۰۶	۲۷۹۷
	%۶۴/۸	%۳۵/۲	%۵۱/۱	%۴۸/۹	%۳۷/۳	%۶۲/۷	۲۲۱/۴	
آبان	۱۵/۷۲۹	۹/۰۳۹	۸/۳۷۹	۸/۶۱۵	۵/۰۱۳	۹/۰۱۳	۲۱۸	۳۲۷۲
	%۶۳/۵	%۳۶/۵	%۴۹/۳	%۵۰/۷	%۳۵/۷	%۶۴/۳	۲۵۸	
آذر	۱۵/۷۴۲	۸/۸۳۸	۸/۵۱۸	۷/۹۱۷	۵/۸۰۵	۹/۱۳۲	۲۸۷	۳۲۸۸
	%۶۴/۰	%۳۶/۰	%۵۱/۸	%۴۸/۲	%۳۸/۹	%۶۱/۱	۳۰۸/۱	
دی	۱۶/۰۵۴	۸/۷۳۱	۸/۶۵۶	۸/۹۲۳	۵/۲۷۰	۹/۴۵۳	۳۲۵	۳۲۴۰
	%۶۴/۸	%۳۵/۲	%۴۹/۲	%۵۰/۸	%۳۵/۸	%۶۴/۲	۳۱۳/۱	
بهمن	۱۵/۳۷۱	۸/۴۳۷	۸/۵۶۵	۸/۳۴۲	۵/۶۹۲	۹/۳۶۹	۳۶۱	۳۴۸۶
	%۶۴/۶	%۳۵/۴	%۵۰/۷	%۴۹/۳	%۳۷/۸	%۶۲/۲	۳۶۴/۹	
اسفند	۶/۳۹۴	۳/۳۸۳	۳/۳۸۵	۳/۱۷۰	۲/۲۰۲	۳/۵۶۵	۳۷۲	۳۳۱۲
	%۶۵/۴	%۳۴/۶	%۵۰/۰	%۴۸/۴	%۴۱/۰	%۶۱/۸	۳۸۰	
جمع سال	۱۶۱۳۲۴/۰	۹۵۶۹۴/۰	۹۳۱۵۷/۰	۹۱۹۹۰/۰	۵۸۶۵۱/۰	۹۷۹۰۵/۰	۶۴۸۷/۵	۳۶۱۱۶
	%۶۲/۸	%۳۷/۲	%۵۰/۳	%۴۹/۷	%۳۷/۵	%۶۲/۵	۳۴۶۸/۵	
میانگین سال	۱۳۴۴۴/۲	۷۹۷۴/۹	۷۷۶۳/۵	۷۶۶۶/۳	۴۸۸۷/۹	۸۱۵۹/۳	۵۴۰/۶	۳۰۱۰
	%۶۲/۸	%۳۷/۲	%۵۰/۳	%۴۹/۷	%۳۷/۵	%۶۲/۵	۲۸۹	



## صندوق قرض الحسنه بعثت

موجودی سرمایه کل در سال ۹۰ مبلغ ۳/۲۵۵/۱۴۷/۵۳۵ ریال می باشد که سرمایه اعضای رسمی و پیمانی به مبلغ ۲/۰۶۵/۹۹۶/۶۳۹ ریال و سرمایه اعضای قراردادی به مبلغ ۹۱۴/۵۳۰/۷۸۰ ریال می باشد. مبلغ وامهای اعطا شده به اعضای رسمی و پیمانی به مبلغ ۲/۱۴۸/۲۶۱/۳۶۵ ریال و قراردادی ۱/۱۹۲/۶۴۷/۵۰۰ ریال می باشد که وام ازدواج ۹ نفر، وام مسکن ۵۲ نفر، و بقیه وامها بصورت نوبتی و اضطراری اعطا شده است که تعداد نفرات وام گیرنده ۴۴۴ نفر بوده است.

افزایش وامها در طول سال 90 به شرح زیر بوده است:

امضا	افزایش وام	وام (ازدواج و مسکن)
اعضای رسمی و پیمانی	8000000 ریال به 10000000 ریال	10000000 ریال به 15000000 ریال
اعضای قراردادی کارمشخص	5000000 ریال به 6500000 ریال	6000000 ریال به 9000000 ریال
مشاغل عمومی	4500000 ریال به 6500000 ریال	5500000 ریال به 9000000 ریال

## حراست

اهم فعالیت های واحد حراست:

- ۱- اقدام برای اجرای فاز دوم دویینهای مدار بسته
- ۲- برگزاری جلسات آموزشی با عنوان مثبت اندیشی برای پرسنل انتظامات
- ۳- راه اندازی نرم افزار PDN (پژواک) جهت تبادل اطلاعات محرمانه بین دانشگاهی و مراکز
- ۴- تهیه جزوه "منشور اخلاق و رفتار اسلامی کارکنان" در ادارات و توزیع آن در بین پرسنل انتظامات و برگزاری آزمون





## موفقیت ها و انتصابات



**P** معرفی دکتر علیرضا یعقوبی به عنوان یکی از چهره های ماندگار درمان و سلامت ایران

**P** کسب درجه علمی - پژوهشی مجله "Journal of Cardiovascular and Thoracic Research" از

سوی کمیسیون نشریات علوم پزشکی کشور برای دریافت اعتبار بین المللی

**P** کسب رتبه دوم استانی واحد کارگزینی در ارزیابی کارگزين های مراکز آموزشی درمانی و بهداشتی دانشگاه توسط آقایان

حبيب جعفرزاده، ناصر غفاروند و رضا فرزند حسنی

**P** انتخاب دکتر سهراب نگارگر به عنوان پزشك نمونه از سوی سازمان نظام پزشکی

### کارمندان نمونه سال ۹۰

فائقه زرگری - مریم بیغرض - خورشید کریمیان - طیبه کریمی - راحله رنجبر - زهرا شاهی - طیبه نیکبخت - رسول زارعزاده  
 جواد جوهری - نادرحسن نژاد - موسی حسن زاده - احد خان زاده - نصرالله داداش زاده - مهدی خیاط رسولی - حبيب جعفرزاده  
 سجاد افسری - هوشنگ کوهی

### پرستاران نمونه سال ۹۰

افخم ورقایی - فائزه کاظمی - مینا نیکرفتار - راضیه پریزاد - الهام پور شهبازی - فاطمه درخشان - عاطفه حاتم خوانی  
 فرزانه نبردی - سوسن یگانه - جمیله منایی - رقیه زیرک - زهرا اسدی - یلدا پورموزن - مریم محمودپور - نیرفیروزی - بهجت پریش  
 نوشین افشین نیا - آرزیتا آشیانی - نوشین باغبانی - قمر السادات فقیه - علیرضا واحدپور - حسین صالحی فر  
 ضمناً سرکار خانم رویا بهاری و خانم نجمه نامدار بعنوان پرستاران نمونه مرکز به معاونت درمان معرفی گردیدند.

### موفقیت های ورزشی سال ۹۰

اشرف مصباحی	رتبه اول	آمادگی جسمانی
مریم هاشمی پارسا	رتبه اول	شنا
زهرا حسنی	رتبه دوم	آمادگی جسمانی
تیم والیبال	رتبه سوم	والیبال

### انتصابات سال 90

- انتصاب آقای دکتر محمود صمدی به عنوان رئیس بخش ICU کودکان  
 - انتصاب آقای دکتر وحدتی به عنوان مدیر کمیته مدیریت استراتژیک بیمارستان  
 - انتصاب آقای کاظم شیرازی به عنوان مسئول تغذیه  
 - انتصاب خانم نرگس حسین زاده به سمت مسئول دبیرخانه  
 - انتصاب آقای بیژن زمانی به سمت فلوشیپ ارشد اینترونشن



## عملکرد روابط عمومی به روایت تصویر

P شرکت غرفه بیمارستان قلب و عروق شهیدمدنی در نمایشگاه همایش بین‌المللی گردشگری سلامت



P برگزاری همایش ممیزی بالینی



P بازدید رئیس بیمارستان جراح پاشای ترکیه (اقدامات هماهنگی و تشریفاتی)



P هماهنگی جهت تجلیل از پزشکان مرکز به مناسبت روز پزشک





### P برگزاری مراسم بازنشستگی دکتر صمدیخواه به همراه تجلیل از رزیدنت ها و انترن های نمونه مرکز



### P هماهنگی جهت تجلیل از کارمندان نمونه مرکز



### P هماهنگی جهت تجلیل از پرستاران مرکز به مناسبت روز پرستار





**P برگزاری مراسم تودیع و معارفه مدیر خدمات پرستاری و مسئول آزمایشگاه**



**P همکاری با پایگاه مقاومت شهید اصولی مرکز در برگزاری مراسم گرامیداشت هفته دفاع مقدس**



**P تجلیل از همکاران در مناسبت های تقویمی (روز رادیولوژی، روز جهانی معلولین)**



**P** تهیه اخبار مرکز

**P** ایجاد سامانه پیام کوتاه

**P** همکاری در اجرای برنامه های طرح حاکمیت بالینی

**P** تهیه تابلوهای راهنمای مراحل پذیرش و ترخیص و اورژانس (در راستای طرح تکریم از ارباب رجوع)

**P** هماهنگی جهت طراحی و چاپ بروشور، کتابچه و پمفلت های مرکز

**P** تجلیل از فرزندان نمونه تحصیلی همکاران با اهداء کارت هدیه و لوح سپاس

**P** همکاری با امور فرهنگی بسیج جامعه پزشکی در بیمارستان صحرایی ورزقان

**P** اداره سالن های کنفرانس و امور سمعی و بصری

**P** اداره واحد رسیدگی به شکایات

**P** اداره اطلاعات مرکز

**P** تهیه عملکرد سالیانه مرکز